

A un certain point situé approximativement entre 7 et 30cms, vous devriez voir une image centrale clairement définie entourée d'une image fantôme de chaque côté. Maintenez la carte à cette distance et après un moment, l'image centrale doit s'éclaircir et être perceptible en profondeur.

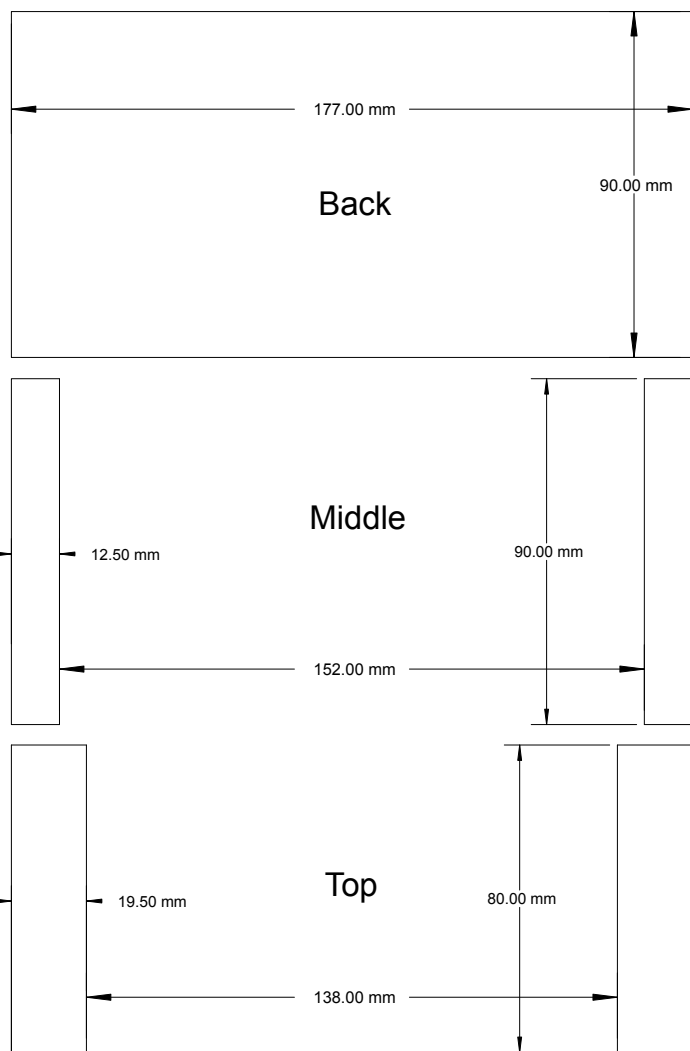
Si dans un premier temps vous deviez échouer, ne vous découragez pas et recommencez. Souvenez-vous cependant qu'à aucun moment vous ne devez avoir la sensation d'accommoder sur la carte elle-même. Vous devez regarder à travers un trou carré la scène qui se joue au-delà. Bonne chance !

## Stéréoscope de Holmes

Pour utiliser un stéréoscope de Holmes (stéréoscope 'mexicain'), un porte-carte doit être construit pour les cartes de *Hidden Depths*. Celui-ci

comprendra trois parties distinctes, comme dans le diagramme ci-dessous. Les éléments du dos [Back] et du haut [Top] seront taillés dans un carton fin (d'à peu près 1mm et 0,5mm respectivement), et l'élément central [Middle] dans un matériau légèrement plus épais (d'environ 2mm). Coller les 5 éléments ensemble, le haut sur le milieu puis sur le dos. Une fois sec, l'ensemble devrait s'insérer sans heurt dans le stéréoscope. On pourra alors introduire une carte de Hidden Depths dans le porte-carte ainsi conçu.

Les dimensions données ici n'ont qu'un caractère indicatif – elles correspondent aux cartes de ma collection – mais si votre stéréoscope était d'un autre gabarit, il vous faudrait bien entendu modifier les dimensions en conséquence.



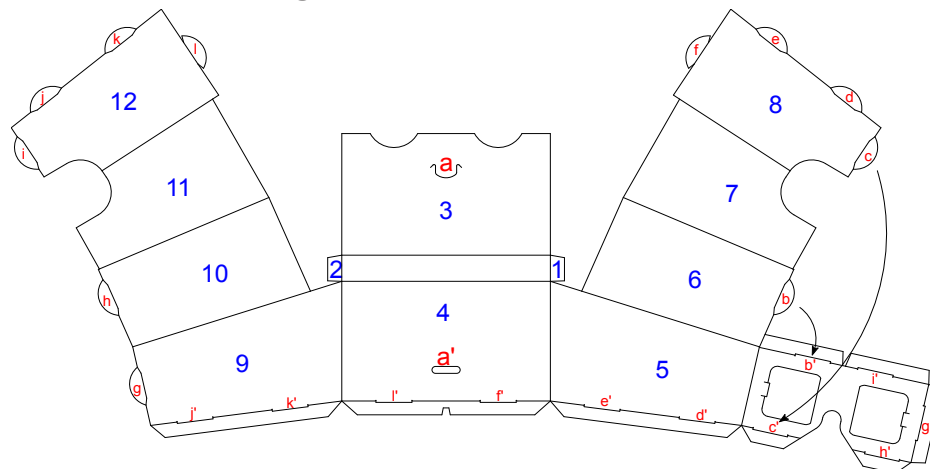
## HIDDEN DEPTHS – STEREOSCOPES

### Introduction

Design for Life offre un stéréoscope de haute qualité optimisé de façon à coïncider avec le format des cartes de *Hidden Depths*. La première partie de ce dépliant contient les informations nécessaires à l'assemblage du stéréoscope Design for Life.

Si vous préférez utiliser un stéréoscope standard de type Holmes, vous pourrez aisément élaborer un cadre de manière à maintenir en place les cartes *Hidden Depths*. Des instructions relatives à la réalisation de ce cadre postale sont données dans la deuxième partie.

### Stéréoscope Design for Life



1 Mettre à plat la feuille de la manière présentée ici, le côté lisse sur le dessus et le côté rugueux en bas.

2 ATTENTION : pour tous les plis à l'exception des rebords et des onglets, courber vers le haut puis replier à 180°, aplatir fermement la partie repliée sur elle-même comme montré sur l'image ci-dessous. La déplier ensuite pour l'aplatir à nouveau fermement de l'autre côté.



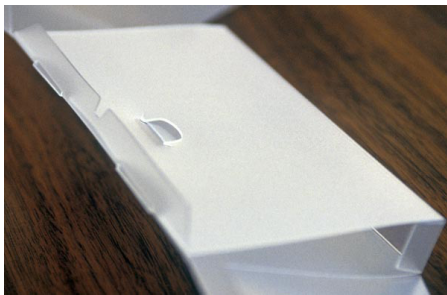
3 Répéter ce geste, recourbant le pli d'avant en arrière à 5 ou 6 reprises pour aboutir à un plissement qui remonte

NE PAS NEGLIGER CETTE ETAPE DU PLIAGE ! Elle constitue de loin la partie la plus importante de l'assemblage de la visionneuse, et prendra probablement dix à quinze minutes à une personne soucieuse de bien faire. Ceci est essentiel afin d'obtenir de belles pliures nettes ainsi qu'une visionneuse correctement assemblée.

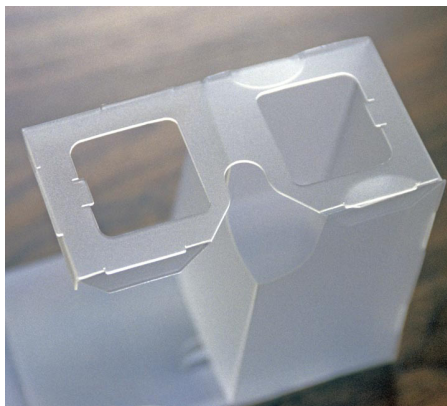
Ne craignez pas de rompre les pliures : elles sont bien plus résistantes qu'elles ne le paraissent et supporteront aisément la tension occasionnée par un nombre raisonnable de pliages.

4 Repliez maintenant vers le haut tous les rebords et les onglets restants et aplatissez-les

5 Maintenant ramenez la section 3 sur la section 4 et introduisez l'onglet a dans la fente a' de manière à obtenir le résultat montré ci-dessous.



6 Repliez l'oculaire et réalisez un cylindre à partir des sections 5, 6, 7 et 8 en les enroulant autour du découpage de la lentille la plus proche. Les onglets b, c, d, e, et f seront ensuite insérés l'un après l'autre dans les encoches correspondantes. Pour les onglets, introduire tout d'abord une extrémité, faire glisser l'onglet de côté et repousser ensuite l'autre extrémité jusqu'à ce qu'elle s'enclenche dans l'endroit prévu. Le résultat est montré ci-dessous.



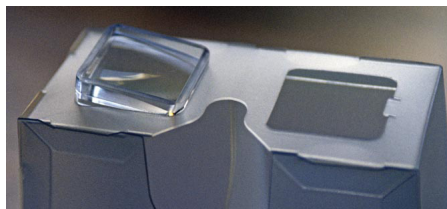
7 Répétez l'étape 6 avec les sections 9, 10, 11 et 12. Vous obtiendrez alors le stéréoscope complètement assemblé comme le montre l'image en haut à droite.

8 Insérez maintenant les lentilles. Essayez de ne pas toucher la surface de la lentille. Chacune des deux lentilles peut être montée dans l'une ou l'autre position mais elle doit avoir au préalable été orientée de manière à ce que la partie la plus mince du prisme soit placée au centre, c'est-à-dire vers le nez. Assurez-vous que le rebord intérieur du découpage de la lentille est fermement positionné dans l'encoche supérieure de la lentille avant d'appuyer sur le côté opposé de la lentille de manière à ce que le rebord en saillie s'engage dans l'encoche du côté opposé de la lentille.



9 Il faudra parfois malaxer l'ensemble de façon à s'assurer que le stéréoscope est bien carré et que les cartes s'y insèrent et en sortent facilement.

On peut poser la visionneuse sur une table pour s'en servir ou bien la tenir en main. Si vous portez d'ordinaire des lunettes pour lire, alors chaussez-les, insérez ensuite une carte dans la visionneuse, mettez vos yeux devant les lentilles, et une image stéréo devrait apparaître. Plus intense sera la lumière, meilleure en sera l'image.



Les photos au dessus montrent la procédure d'insertion et d'orientation à suivre.

## Résolution des problèmes

### Je ne parviens pas à assembler le tout

Démonter, remettre à plat et recommencer en suivant méticuleusement les indications. Il importe tout particulièrement de bien assouplir les pliures pour obtenir un résultat satisfaisant.

Si ça ne marche toujours pas, demander à un ami de vous aider et tâcher de résoudre le problème ensemble. Une petite erreur peut parfois engendrer un problème apparemment insurmontable.

### L'image n'est pas en 3D

Vérifiez que les lentilles sont correctement orientées en comparant attentivement votre stéréoscope avec la photographie plus haut représentant l'insertion des deux lentilles. Le mauvais placement d'une lentille est de loin la cause la plus fréquente de perturbation visuelle.

Assurez-vous que les rebords des découpages des lentilles sont correctement insérés dans les sillons des lentilles, de manière à ce que ces dernières reposent à plat sur l'oculaire et soient parallèles à la base. Même si les deux lentilles ne sont pas tout-à-fait au même niveau, le stéréoscope doit quand même fonctionner – les prismes des lentilles ayant tendance à compenser les divergences mineures de cet ordre.

Si vous n'obtenez toujours pas d'image stéréo, vérifiez à l'aide d'un ou deux amis. Peuvent-ils percevoir une image en 3D ? Si c'est le cas, il se peut que vos yeux souffrent d'un problème pour lequel nous ne saurions que vous recommander une visite à votre ophtalmologiste.

Si malgré tout, cela ne fonctionne toujours pas, alors reportez-vous à la section « Autres problèmes » ci-dessous. Soyez conscient qu'une minorité de personnes sont tout bonnement incapables de percevoir l'effet stéréo dans des conditions semblables, et si vos amis parviennent à voir ce que vous ne pouvez voir, alors vous appartenez peut-être, malheureusement, à cette catégorie.

### Les tubes des lentilles se déboîtent

Si les plis ont été insuffisamment fléchis au début, les deux tubes des oculaires peuvent se disjoindre sous la pression du polypropylène qui se redresse. Un certain degré de séparation est normal et sans conséquence, mais passé

un certain niveau les photographies en seront masquées.

Plutôt que de démonter tout le stéréoscope, un moyen aisé de corriger ce problème est de coller fermement un court (25mm) morceau d'adhésif autour des coins gauche et droit en bas. Ceci aura pour effet de tirer les côtés du stéréoscope vers le haut et avec eux les deux tubes.

N'essayez pas de coller ensemble les tubes : il faudrait pour ce faire une colle spécifique pour le polypropylène.

### Autres problèmes

Nous ne sommes pas conscient d'aucun autre problème avec le stéréoscope ou avec les cartes. Si vous éprouviez des difficultés, merci de consulter notre site web [www.designforlife.com](http://www.designforlife.com) pour de plus amples informations. En l'absence d'autre recours, envoyez nous un courriel en faisant état de votre problème et nous ferons de notre mieux pour vous aider.

## La vision directe

Il est également possible de regarder les stéréos sans aucune visionneuse : c'est ce que l'on appelle la vision directe. Seules certaines personnes en sont capables, et même pour elles l'apprentissage peut être difficile. Le jeu en mérite la chandelle, cependant, dans la mesure où le résultat peut procurer l'incroyable sensation d'observer par la fenêtre une scène bien réelle – une sensation bien plus vivace que celle éprouvée par le biais d'un stéréoscope. Il existe plusieurs façons d'acquérir ce savoir-faire. En voici une qui marche bien d'ordinaire.

Si vous êtes myope et portez des lunettes, le mieux est de les enlever. Si vous êtes hypermétrope et portez des lunettes pour lire, mettez-les. Sélectionnez une carte dont l'image soit pourvu d'un contraste marqué – personnellement j'aime tout particulièrement 31 *La répétition des acrobates*, mais tout autre image fera l'affaire.

Tenez la carte verticalement devant votre visage, les deux images directement devant vos yeux, touchant pratiquement votre nez. Décontractez vos yeux et regardez au-delà de la carte. Eloignez la lentement de votre visage tout en la maintenant à la hauteur de vos yeux et en position centrale. N'accommodez pas sur la carte elle-même mais maintenez votre regard au-delà de celle-ci.